

# โครงสร้างองค์กร

## P.1 ลักษณะองค์กร

### ก. สภาพแวดล้อมองค์กร

#### (1) การบริการที่สำคัญ

ฝ่ายบริหารวิทยาเขตพัทลุง มีหน้าที่ให้บริการแก่นิสิตและบุคลากรในวิทยาเขตพัทลุง ประกอบด้วย การประชาสัมพันธ์ การพัฒนาอาคารสถานที่ภูมิทัศน์และสิ่งแวดล้อม การจัดการเกี่ยวกับยานพาหนะและรักษาความปลอดภัย การจัดการเรียนการสอนและภารกิจด้านทะเบียนและสถิตินิสิต การกำกับดูแลและบริการห้องเรียนรวมของวิทยาเขต

#### (2) วิสัยทัศน์และพันธกิจ

**วิสัยทัศน์** ฝ่ายบริหารวิทยาเขตพัทลุงเป็นหน่วยงานที่สนับสนุนการพัฒนาวิทยาเขตพัทลุงสู่การเป็นมหาวิทยาลัยนำอยู่และเป็นเลิศในการให้บริการ

**พันธกิจ** มีจำนวน 3 พันธกิจ ดังนี้

- (1) เป็นศูนย์กลางการให้บริการที่มีมาตรฐานของวิทยาเขตพัทลุง
- (2) พัฒนามหาวิทยาลัยทักษิณ วิทยาเขตพัทลุง ให้เป็นมหาวิทยาลัยนำอยู่
- (3) ร่วมผลักดันการพัฒนามหาวิทยาลัยทักษิณ ให้เป็นไปตามนโยบายและยุทธศาสตร์การพัฒนามหาวิทยาลัย

#### (3) ลักษณะโดยรวมของบุคลากร

ตารางที่ 1 ลักษณะโดยรวมของผู้ปฏิบัติงานในฝ่ายบริหารวิทยาเขตพัทลุง

ข้อมูลบุคลากร	สายสนับสนุน	
	จำนวน	ร้อยละ
1. พนักงานมหาวิทยาลัย	26	27.96
2. ลูกจ้างของมหาวิทยาลัย	67	72.04
<b>รวม</b>	<b>93</b>	<b>100.00</b>

ตารางที่ 2 ปัจจัยที่ทำให้บุคลากรเข้ามามีส่วนร่วมเพื่อให้ฝ่ายบริหารวิทยาเขตพัทลุงบรรลุพันธกิจและวิสัยทัศน์

องค์ประกอบ/ปัจจัยที่ทำให้บุคลากรเข้ามามีส่วนร่วม เพื่อให้มหาวิทยาลัยบรรลุพันธกิจและวิสัยทัศน์	ลำดับความสำคัญ	
	พนักงานของมหาวิทยาลัย	ลูกจ้างมหาวิทยาลัย
สภาพแวดล้อมองค์กร	1	1
ความสัมพันธ์กับผู้ร่วมงาน	5	3
ความก้าวหน้าและความมั่นคงในงาน	2	2
การมีส่วนร่วมในการบริหารงาน	3	7
การได้รับการพัฒนาความรู้ ความสามารถ	4	4
วัฒนธรรมในองค์กร	8	5
ความท้าทายของงาน	7	6
การกระจายอำนาจในองค์กร	6	8
ความสัมพันธ์กับผู้บังคับบัญชา	9	9
ความมีอิสระในการทำงาน	10	10

#### (4) ระบบสารสนเทศที่ให้บริการ

ตารางที่ 3 ระบบสารสนเทศที่ให้บริการ

ระบบเทคโนโลยีสารสนเทศ	ฝ่ายบริหารวิทยาเขตพัทลุงมีระบบสารสนเทศที่ให้บริการ จำนวน 10 ระบบ ดังนี้ 1. ระบบทะเบียนนิสิต 2. ระบบจองห้องพัก 3. ระบบการประชุมทางไกล 4. ระบบจองยานพาหนะ 5. ระบบจองห้องประชุม/ห้องเรียน 6. ระบบลาออนไลน์ 7. ระบบแจ้งซ่อมอาคารสถานที่ 8. ระบบสารบรรณอิเล็กทรอนิกส์ 9. ระบบ E-Meeting 10. ระบบแจ้งไปรษณีย์ภัณฑ์
-----------------------	--

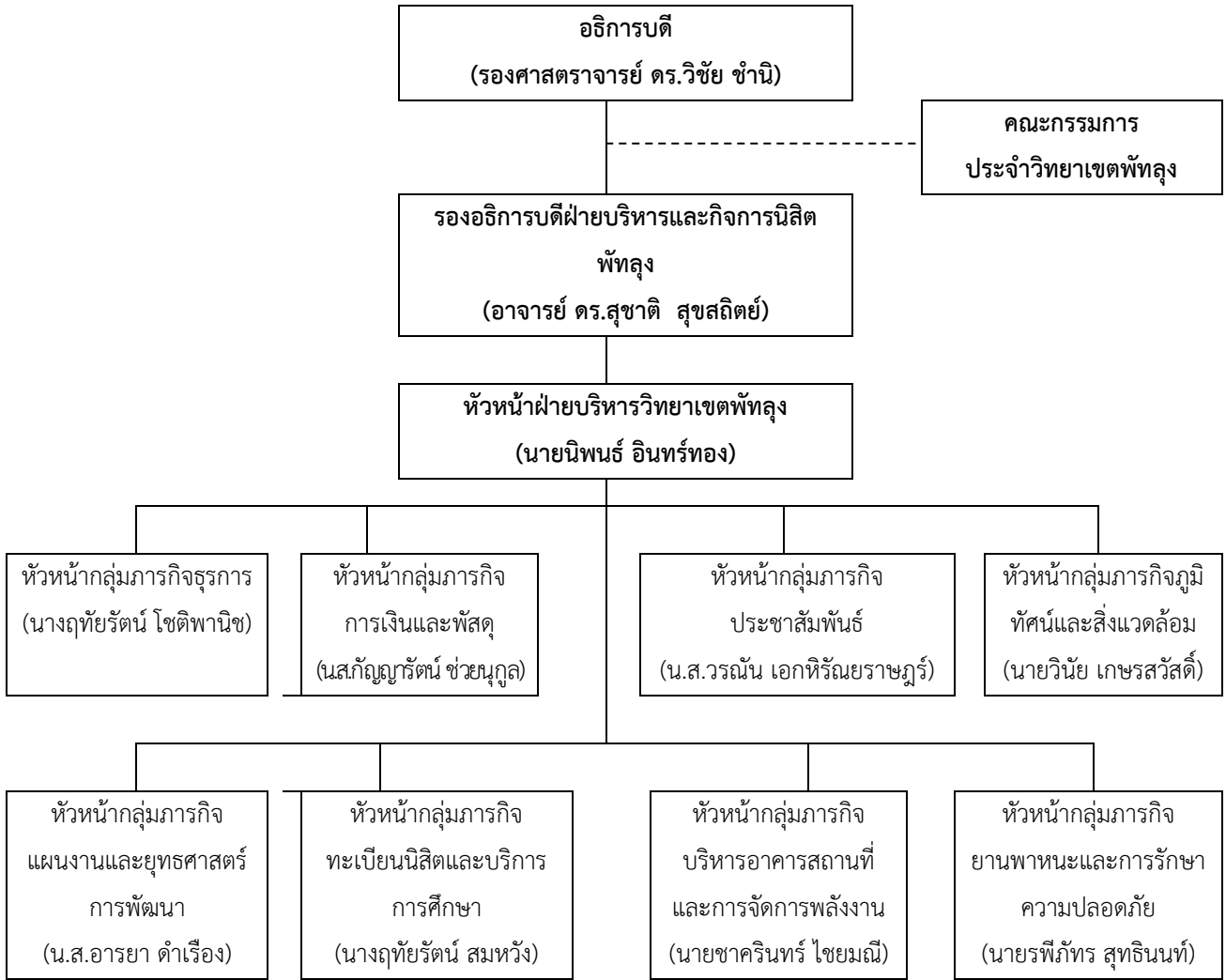
(5) กฎ ระเบียบ ข้อบังคับ

ตารางที่ 4 กฎ ระเบียบ ข้อบังคับ

กฎ ระเบียบ ข้อบังคับ	หน่วยงานที่กำกับดูแล
<b>1. ด้านการจัดการศึกษา</b>	
1.1 ข้อบังคับมหาวิทยาลัยทักษิณว่าด้วย การศึกษาระดับปริญญาตรี พ.ศ. 2559 และการศึกษาระดับบัณฑิตศึกษา พ.ศ. 2559	มหาวิทยาลัยทักษิณ
<b>2. ด้านบริหารการเงินและพัสดุ</b>	
2.1 ระเบียบว่าด้วยการบริหารงบประมาณ พ.ศ. 2548	สำนักงบประมาณ
2.2 พระราชบัญญัติการจัดซื้อจัดจ้างและการบริหารพัสดุภาครัฐ พ.ศ. 2560	กรมบัญชีกลาง
<b>3. ด้านการบริหารบุคคล</b>	
3.1 ข้อบังคับมหาวิทยาลัยทักษิณ ว่าด้วย การบริหารงานบุคคลของมหาวิทยาลัย	มหาวิทยาลัยทักษิณ
3.2 พระราชบัญญัติความปลอดภัย อาชีวอนามัย และสภาพแวดล้อมในการทำงาน พ.ศ.2554	กระทรวงแรงงาน
<b>4. ด้านอนุรักษ์พลังงาน</b>	
4.1 กฎกระทรวงกำหนดมาตรฐาน หลักเกณฑ์ และวิธีการจัดการพลังงานในอาคารควบคุม พ.ศ. 2552	กระทรวงพลังงาน

**ข. ความสัมพันธ์ระดับองค์กร**

แผนภาพ OP-1ข. (1-2) โครงสร้างการบริหาร (Administration Chart)



ภาพที่ 1 โครงสร้างการบริหารฝ่ายบริหารวิทยาเขตพัทลุง

(2) ผู้รับบริการ ได้แก่ นิสิตและบุคลากร ดังแสดงในตารางที่ 5

ตารางที่ 5 ประเภทผู้รับบริการฝ่ายบริหารวิทยาเขตพัทลุง

ประเภทผู้รับบริการ	ความต้องการและความคาดหวังของผู้รับบริการและผู้มีส่วนได้ส่วนเสีย
1. นิสิตและบุคลากร	<ol style="list-style-type: none"> <li>1. ควรจัดอบรมบุคลากรด้านการให้บริการอย่างต่อเนื่อง</li> <li>2. ควรอบรมบุคลากรอย่างต่อเนื่อง</li> <li>3. งานซ่อมบำรุงควรดำเนินการให้รวดเร็วและทันเวลา</li> <li>4. เพิ่มพื้นที่จัดภูมิทัศน์ภายในมหาวิทยาลัยให้ร่มรื่น</li> <li>5. เพิ่มป้ายชื่ออาคารให้ชัดเจนในทุกอาคาร</li> <li>6. เพิ่มทาสีขอบเสาให้เห็นชัดเพื่อป้องกันอุบัติเหตุ</li> <li>7. ระบบจราจร ควรกำหนดเวลาการจอดให้ชัดเจน</li> </ol>

### (3) ผู้ส่งมอบและคู่ความร่วมมือ

#### ตารางที่ 6 ผู้ส่งมอบและคู่ความร่วมมือ

ผู้ส่งมอบและคู่ความร่วมมือ	หน่วยงาน/องค์กร	วัตถุประสงค์ความร่วมมือ
ผู้ส่งมอบ	1) บริษัทรับเหมาทำความสะอาดและจัดการสิ่งแวดล้อม	- เพื่อร่วมกันดูแลและทำความสะอาดบริเวณให้มีความสวยงามและน่าอยู่
	2) บริษัทดูแลรักษาความปลอดภัย	- เพื่อร่วมรักษาความปลอดภัยให้กับนิสิตและบุคลากร
	3) บริษัทเช่าเหมายานพาหนะ	- เพื่อให้บริการยานพาหนะแก่นิสิตและบุคลากร
คู่ความร่วมมือ	1) สถานีตำรวจภูธรป่าพะยอม	- เพื่อร่วมรักษาความปลอดภัยให้กับนิสิตและบุคลากร - เพื่อประสานความร่วมมือ อำนวยความสะดวกในการรักษาความปลอดภัย
	2) สาธารณสุขอำเภอป่าพะยอม	- เพื่อตรวจสอบคุณภาพอาหารและมาตรฐาน clean food good taste - เพื่อให้บริการด้านอุปโภคแก่นิสิตและบุคลากร
	3) ปศุสัตว์อำเภอป่าพะยอม	- เพื่อดูแลสุขภาพสัตว์เลี้ยงในมหาวิทยาลัย
	4) โรงพยาบาลป่าพะยอม	- เพื่อบริการสุขภาพแก่นิสิตและบุคลากร
	5) ไปรษณีย์อำเภอป่าพะยอม	- เพื่อบริการด้านไปรษณีย์ภัณฑ์
	6) การไฟฟ้าส่วนภูมิภาค	- เพื่ออำนวยความสะดวกในการบริหารจัดการระบบไฟฟ้า
	7) ประชาสัมพันธ์จังหวัดพัทลุง	- เพื่อประสานข้อมูลการส่งข่าวและการสร้างเครือข่ายประชาสัมพันธ์สู่สาธารณะ

## P.2 สภาพการณ์ขององค์กร

### ก. การยกระดับคุณภาพการปฏิบัติงานให้ทันต่อการเปลี่ยนแปลง

ฝ่ายบริหารวิทยาเขตพัทลุงมีการยกระดับคุณภาพการปฏิบัติงานให้ทันต่อการเปลี่ยนแปลง โดยการใช้ระบบสารสนเทศในการปฏิบัติงาน และการลดขั้นตอนในการทำงาน ได้แก่ การใช้ระบบ E-Meeting ในการประชุมคณะกรรมการบริหารฝ่ายบริหารวิทยาเขตพัทลุง และ การใช้ระบบทะเบียนนิติ/การสแกน QR Code เพื่อลดขั้นตอนการให้บริการแก่นิสิต

### ข. บริบทเชิงกลยุทธ์

#### ตารางที่ 7 ความท้าทายเชิงกลยุทธ์

ด้าน	ความท้าทายเชิงกลยุทธ์	ความได้เปรียบเชิงกลยุทธ์
การบริการที่มีมาตรฐาน	1.บุคลากรส่วนใหญ่ยังขาดทักษะในการพัฒนาผลงานเชิงวิชาการ/วิจัย 2.บุคลากรมีความหลากหลายในวิชาชีพเฉพาะจึงยากต่อการจัดหลักสูตรการพัฒนาร่วมขององค์กร	1.ผู้บริหารมีนโยบายการบริหารงานโดยยึดหลักธรรมาภิบาล 2.มีระบบการมอบหมายและติดตามงานที่ชัดเจน 3.บุคลากรมีมาตรฐานการให้บริการที่ดี 4.บุคลากรมีการทำงานเป็นทีม มีการปรึกษาหารือร่วมกันเพื่อการพัฒนางาน

### ค. ระบบการปรับปรุงผลการดำเนินงาน

ฝ่ายบริหารวิทยาเขตพัทลุง ใช้วงจร PDCA EdPEx และ OKRs ในการปรับปรุงการดำเนินงานเพื่อเพิ่มประสิทธิภาพและประสิทธิผลของการปฏิบัติงาน